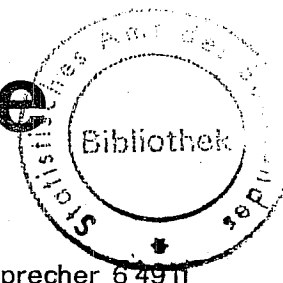


Statistische Berichte

des Statistischen Amtes des Saarlandes

Saarbrücken 1, Hardenbergstraße 3,

Fernsprecher 64911



*) H I 1 - m - 7/63

Ausgegeben am 17. September 1963

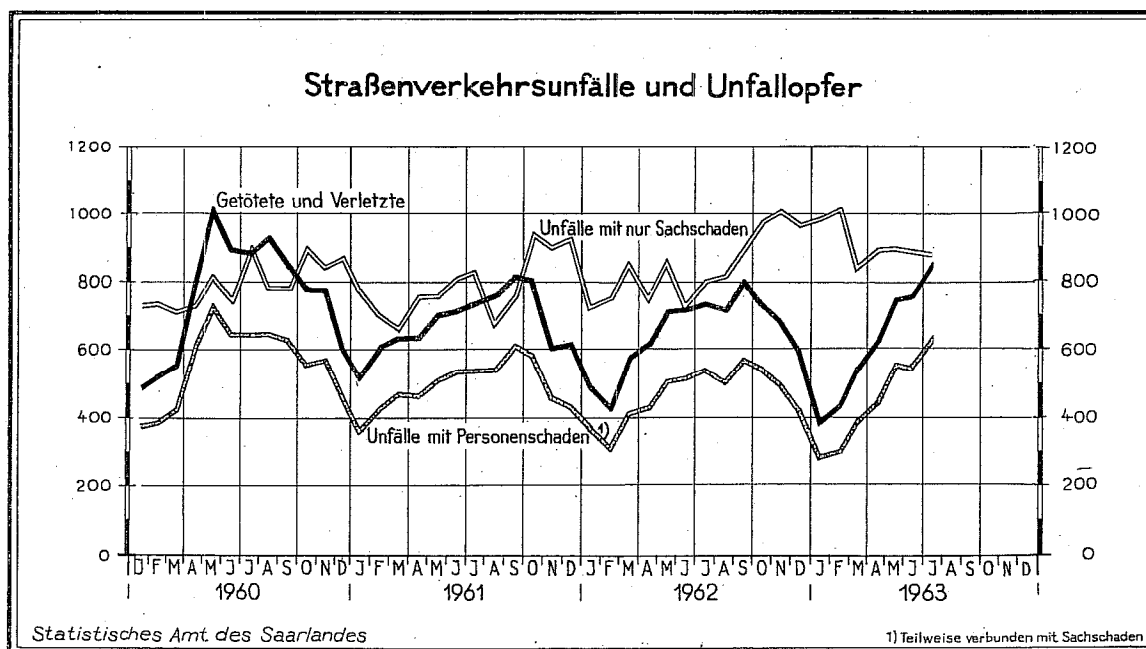
Die Strassenverkehrsunfälle im Juli 1963

Der diesjährige erste Ferien- und Reisemonat brachte mit 1502 gemeldeten Strassenverkehrsunfällen einen neuen Höchststand seit Jahresbeginn. Sowohl das Ergebnis des Vormonats wie auch das des Vorjahresmonats wurden um 5 % bzw. 10 % übertroffen. Die Anzahl der Personenschadensfälle nahm – abweichend von der bisherigen, nur gelegentlich unterbrochenen Entwicklung – wieder stärker zu als die Zahl der nur Sachschadensfälle; gegenüber Juni 1963 betrug die Steigerung 13 %, gegenüber Juli 1962 11 %.

Bei den im Berichtsmonat registrierten 1502 Unfällen waren 617 Personenschadensfälle mit 24 Getöteten, 231 Schwer- und 602 Leichtverletzten. Im Vergleich zum Vormonat war damit die Zahl der Getöteten um 4, die der Schwerverletzten um 24 niedriger, während 125 Leichtverletzte mehr festgestellt wurden. Gegenüber Juli 1962 wurde zwar die gleiche Anzahl Getöteter ermittelt, jedoch eine Zunahme um 16 Schwer- und 100 Leichtverletzte.

In den ersten 7 Monaten des laufenden Jahres wurden 9 594 Unfälle registriert; das entspricht einer Zunahme gegenüber 1962 um rund 10 %. Auf Personenschadensfälle entfielen davon 3 171 oder knapp 1 % mehr als im Vorjahr, auf nur Sachschadensfälle 6 423 bzw. 16 % mehr als im Vorjahr. An Unfallopfern wurden in diesem Zeitraum 141 Getötete (Vorjahr 155), 1 322 Schwerverletzte (Vorjahr 1 319) und 2 899 Leichtverletzte (Vorjahr 2 814) ermittelt.

Eine Auszählung der 3 171 Personenschadensfälle von Januar bis einschliesslich Juli dieses Jahres ergab, dass 498 oder 16 % durch unter Alkoholeinfluss stehende Verkehrsteilnehmer verursacht worden sind. Die Anzahl der dabei Getöteten betrug 47 bzw. 33 % aller Getöteten, die der Schwerverletzten 308 bzw. 23 % aller Schwerverletzten; leichtverletzt wurden 436 Personen bzw. 15 % aller Leichtverletzten.



Statistische Berichte mit *(Stern) vor der Nummerung enthalten Angaben, die alle Statistischen Landesämter für ihren Bereich unter gleicher Kennziffer veröffentlichen (Mindestveröffentlichungsprogramm der Statistischen Landesämter)

Nachdruck, auch auszugsweise, nur mit Quellenangabe gestattet.

UNFÄLLE UND VERUNGLÜCKTE

1962 und 1963

| Monat | Unfälle insgesamt | | darunter Unfälle mit nur Sachschaden | | Verunglückte Personen | | | |
|---------------|-------------------|-------|--------------------------------------|-------|-----------------------|------|-----------|-------|
| | | | | | Getötete | | Verletzte | |
| | 1962 | 1963 | 1962 | 1963 | 1962 | 1963 | 1962 | 1963 |
| Januar | 1 104 | 1 286 | 734 | 991 | 20 | 9 | 475 | 383 |
| Februar | 1 086 | 1 320 | 766 | 1 018 | 11 | 16 | 418 | 426 |
| März | 1 291 | 1 225 | 667 | 834 | 26 | 23 | 559 | 515 |
| April | 1 214 | 1 356 | 768 | 901 | 18 | 24 | 594 | 591 |
| Mai | 1 386 | 1 469 | 871 | 902 | 27 | 17 | 683 | 741 |
| Juni | 1 264 | 1 436 | 739 | 892 | 29 | 28 | 687 | 732 |
| Juli | 1 360 | 1 502 | 804 | 885 | 24 | 24 | 717 | 833 |
| August | 1 329 | | 815 | | 22 | | 689 | |
| September | 1 487 | | 901 | | 24 | | 777 | |
| Oktober | 1 540 | | 987 | | 29 | | 712 | |
| November | 1 522 | | 1 022 | | 28 | | 659 | |
| Dezember | 1 401 | | 974 | | 21 | | 570 | |
| Januar - Juli | 8 705 | 9 594 | 5 549 | 6 423 | 155 | 141 | 4 133 | 4 221 |

DIE ENTWICKLUNG DER STRASSENVERKEHRSUNFÄLLE AB 1950

| Jahr | Strassenverkehrsunfälle | | | Beteiligte Verkehrsteilnehmer | | | | Unfallopfer | | | |
|------|-------------------------|----------------------------|-----------|-------------------------------|-------------------------|---------------------|-----------------|-------------|------------------|----------------------|----------------------|
| | Saarland insgesamt | darunter Stadt Saarbrücken | insgesamt | darunter | | | | insgesamt | davon | | |
| | | | | Kraft- rädler | Personen- kraftwagen | Last- kraftwagen | Fuss- gänger | | Ge- tötete 1) | Schwer- verletzte | Leicht- verletzte |
| 1950 | 3 208 | 1 002 | 6 292 | 506 | 1 924 | 1 831 | 662 | 1 959 | 72 | 340 | 1 547 |
| 1951 | 4 272 | 1 242 | 8 215 | 729 | 2 573 | 2 258 | 913 | 2 692 | 88 | 464 | 2 140 |
| 1952 | 5 249 | 1 530 | 9 947 | 1 139 | 3 319 | 2 623 | 977 | 3 146 | 96 | 530 | 2 520 |
| 1953 | 6 898 | 1 782 | 12 488 | 2 267 | 4 041 | 2 844 | 1 223 | 4 796 | 150 | 693 | 3 953 |
| 1954 | 8 292 | 2 110 | 15 338 | 2 940 | 5 373 | 3 213 | 1 424 | 5 582 | 153 | 809 | 4 620 |
| 1955 | 9 381 | 2 367 | 17 693 | 3 523 | 6 049 | 3 603 | 1 555 | 6 428 | 140 | 957 | 5 331 |
| 1956 | 10 444 | 2 646 | 19 500 | 3 876 | 6 983 | 3 803 | 1 621 | 7 012 | 207 | 1 057 | 5 748 |
| 1957 | 10 641 | 2 558 | 20 049 | 3 869 | 7 779 | 3 851 | 1 720 | 7 276 | 225 | 2 060 | 4 991 |
| 1958 | 11 480 | 2 756 | 21 792 | 3 561 | 9 483 | 4 034 | 1 717 | 7 260 | 224 | 2 121 | 4 915 |
| 1959 | 13 589 | 3 396 | 21 757 | 3 723 | 12 418 | 4 641 | 1 709 | 8 244 | 227 | 2 207 | 5 810 |
| 1960 | 16 311 | 4 188 | 30 908 | 3 561 | 16 639 | 4 838 | 1 834 | 9 171 | 294 | 2 626 | 6 251 |
| 1961 | 15 575 | 3 889 | 29 761 | 2 920 | 17 109 | 4 727 | 1 697 | 8 179 | 254 | 2 475 | 5 450 |
| 1962 | 15 984 | 3 976 | 30 527 | 2 291 | 19 084 | 4 763 | 1 762 | 7 819 | 279 | 2 390 | 5 150 |

1) Ab August 1955 einschliesslich der innerhalb 30 Tagen an den Unfallfolgen Gestorbenen.

DIE ENTWICKLUNG DES KRAFTFAHRZEUGBESTANDES IM SAARLAND

| Jahr (Stichtag) | Art der Kraftfahrzeuge | | | | | | | Kraft- fahrzeuge zusammen | Kraft- fahrzeug- anhänger |
|--------------------------|----------------------------------|--|--------------------------------|---------------------|--------------------------------------|-------------------|---------------------------|---------------------------------|---------------------------------|
| | Kraft- rädler, Kraftroller | Pkw einschl. Kranken- kraftwagen | Kombinations- kraftwagen 1) | Last- kraftwagen | Kraftomnibusse einschl. Obusse | Zug- maschinen | Sonder- kraftfahrzeuge | | |
| 1. 9. 1939 ²⁾ | 15 235 | 12 742 | . | 6 279 | 279 | 927 | 254 | 35 816 | 1 934 |
| 1. 7. 1950 | 9 643 | 10 444 | . | 9 331 | 476 | 864 | 349 | 31 107 | 1 769 |
| 1. 1. 1951 | 10 069 | 11 542 | . | 9 895 | 489 | 900 | 382 | 33 277 | 1 880 |
| 1. 7. 1951 | 10 868 | 12 680 | . | 10 399 | 521 | 906 | 395 | 35 769 | 1 948 |
| 1. 1. 1952 | 11 851 | 14 350 | . | 10 955 | 544 | 911 | 412 | 39 023 | 2 018 |
| 1. 7. 1952 | 13 625 | 15 877 | . | 11 352 | 578 | 952 | 444 | 42 828 | 2 169 |
| 1. 1. 1953 | 15 279 | 17 607 | . | 11 945 | 601 | 958 | 465 | 46 855 | 2 263 |
| 1. 7. 1953 | 19 420 | 19 895 | . | 12 530 | 643 | 994 | 491 | 53 973 | 2 366 |
| 1. 1. 1954 | 22 448 | 22 387 | . | 13 368 | 693 | 1 037 | 528 | 60 461 | 2 479 |
| 1. 7. 1954 | 26 498 | 24 874 | . | 14 146 | 739 | 1 136 | 575 | 67 968 | 2 638 |
| 1. 1. 1955 | 28 832 | 26 969 | . | 14 707 | 785 | 1 265 | 615 | 73 173 | 2 768 |
| 1. 7. 1955 | 33 049 | 29 751 | . | 15 305 | 853 | 1 403 | 638 | 80 999 | 2 913 |
| 1. 1. 1956 | 35 691 | 32 567 | . | 15 975 | 898 | 1 609 | 686 | 87 426 | 3 088 |
| 1. 7. 1956 | 39 158 | 35 638 | . | 16 571 | 917 | 1 818 | 718 | 94 820 | 3 271 |
| 1. 1. 1957 | 41 299 | 38 491 | . | 17 101 | 951 | 2 226 | 739 | 100 807 | 3 420 |
| 1. 7. 1957 ³⁾ | 43 603 | 41 878 | 1 314 | 16 667 | 970 | 2 869 | 724 | 108 025 | 3 586 |
| 1. 1. 1958 | 45 357 | 45 174 | 1 824 | 16 961 | 1 064 | 3 272 | 696 | 114 348 | 3 736 |
| 1. 7. 1958 | 46 331 | 49 436 | 2 175 | 17 158 | 1 014 | 3 720 | 672 | 120 506 | 4 106 |
| 1. 1. 1959 | 47 062 | 52 436 | 2 482 | 17 199 | 1 083 | 4 012 | 712 | 124 986 | 3 874 |
| 1. 7. 1959 | 40 017 | 51 502 | 2 279 | 14 656 | 1 006 | 4 054 | 704 | 114 218 | 2 985 |
| 1. 1. 1960 | 42 308 | 62 548 | 3 063 | 16 319 | 793 | 4 689 | 740 | 130 460 | 3 377 |
| 1. 7. 1960 ⁴⁾ | 44 490 | 73 426 | 4 007 | 17 037 | 808 | 5 330 | 755 | 145 853 | 3 868 |
| 1. 1. 1961 | 45 269 | 80 214 | 4 625 | 17 403 | 833 | 5 777 | 801 | 154 922 | 4 242 |
| 1. 7. 1961 | 44 485 | 87 634 | 5 348 | 17 438 | 884 | 6 259 | 929 | 162 977 | 4 419 |
| 1. 1. 1962 | 42 636 | 94 066 | 5 987 | 17 531 | 893 | 6 578 | 958 | 168 649 | 4 590 |
| 1. 7. 1962 | 40 120 | 103 107 | 6 460 | 17 369 | 906 | 6 913 | 1 023 | 175 898 | 4 751 |
| 1. 1. 1963 | 35 893 | 109 760 | 6 784 | 17 222 | 894 | 7 125 | 1 050 | 178 728 | 4 902 |
| 1. 7. 1963 | | | | | | | | | |

1) Soweit nicht besonders ausgewiesen, unter Personen - bzw. Lastkraftwagen erfasst. — 2) Nach dem heutigen Gebietsstand. — 3) Ab 1. 7. 1957 nach Angabe des Kraftfahr- Bundesamtes. — 4) Ab 1. 7. 1960 ohne Bundesbahn und Bundespost.

- 3 -
UNFALLFOLGEN

a) Schadensart

| Monat | Unfälle insgesamt | Unfälle mit | | | |
|-----------|-------------------|-----------------|---------------------------|-----------------------|---------|
| | | nur Sachschaden | Personen- und Sachschaden | | |
| | | | davon Unfälle mit | | |
| | | | Getöteten | Schwer- verletzten | Leicht- |
| Juli 1963 | 1 502 | 885 | 24 | 198 | 395 |
| Juni 1963 | 1 436 | 892 | 25 | 193 | 326 |
| Juli 1962 | 1 360 | 804 | 23 | 191 | 342 |

b) Getötete und verletzte Personen im Monat

| Art der Verkehrsbeteiligung | Verunglückte Personen insgesamt | davon | | | | | | | | |
|---|---------------------------------|-----------|-----------------|----------------------|---------------------|-----------------|----------------------|---------------------------|-----------------|----------------------|
| | | Getötete | | | | Verletzte | | | | |
| | | insgesamt | davon | | stationär behandelt | | | nicht stationär behandelt | | |
| | | | unter 15 Jahren | 15 Jahre und darüber | insgesamt | davon | | insgesamt | davon | |
| | | | | | | unter 15 Jahren | 15 Jahre und darüber | | unter 15 Jahren | 15 Jahre und darüber |
| Krafträder, Kraftroller | 196 | 6 | - | 6 | 66 | 1 | 65 | 124 | 3 | 121 |
| Personenwagen | 307 | 3 | - | 3 | 66 | 2 | 64 | 238 | 11 | 227 |
| Kraftomnibusse, Obusse | 20 | - | - | - | - | - | - | 20 | - | 20 |
| Liefer- und Lastkraftwagen (einschliesslich Sattelschlepper und Zugmaschinen) | 28 | - | - | - | 5 | - | 5 | 23 | 1 | 22 |
| Sonstige Kraftfahrzeuge | - | - | - | - | - | - | - | - | - | - |
| Mopeds und sonstige Fahrräder mit Hilfsmotor | 60 | - | - | - | 12 | - | 12 | 48 | 5 | 43 |
| Fahrräder (ohne Hilfsmotor) | 75 | 2 | 1 | 1 | 15 | 2 | 13 | 58 | 21 | 37 |
| Sonstige Fahrzeuge | 7 | - | - | - | 1 | - | 1 | 6 | 1 | 5 |
| Fussgänger | 163 | 13 | 5 | 8 | 66 | 48 | 18 | 84 | 46 | 38 |
| Andere Personen | 1 | - | - | - | - | - | - | 1 | 1 | - |
| Juli 1963 | 857 | 24 | 6 | 18 | 231 | 53 | 178 | 602 | 89 | 513 |
| Juni 1963 | 760 | 28 | 7 | 21 | 255 | 35 | 220 | 477 | 67 | 410 |
| Juli 1962 | 741 | 24 | 2 | 22 | 215 | 34 | 181 | 502 | 70 | 432 |

UNFALLBETEILIGTE

| Verkehrsteilnehmer | In Fällen beteiligt | | | | | | |
|---|----------------------------------|------------|-----------|-----------|----------------------------------|------------|-----------|
| | an sämtlichen Unfällen | | | | darunter | | |
| | | | | | an Unfällen mit nur Sachschaden | | |
| | Juli 1963 | | insgesamt | insgesamt | Juli 1963 | | insgesamt |
| | innerhalb geschlossener Ortslage | ausserhalb | | | innerhalb geschlossener Ortslage | ausserhalb | |
| | | | | | | | |
| Kraftfahrzeuge insgesamt | 2 019 | 469 | 2 488 | 2 417 | 1 408 | 245 | 1 653 |
| davon: | | | | | | | |
| Krafträder, Kraftroller | 187 | 50 | 237 | 210 | 56 | 5 | 61 |
| Personenkraftwagen | 1 434 | 314 | 1 748 | 1 815 | 1 051 | 165 | 1 216 |
| Kraftomnibusse, Obusse | 57 | 10 | 67 | 46 | 43 | 5 | 48 |
| Liefer- und Lastkraftwagen (einschliesslich Sattelschlepper und Zugmaschinen) | 332 | 92 | 424 | 340 | 250 | 68 | 318 |
| Sonstige Kraftfahrzeuge | 9 | 3 | 12 | 6 | 8 | 2 | 10 |
| Mopeds und sonstige Fahrräder mit Hilfsmotor | 72 | 8 | 80 | 74 | 18 | 2 | 20 |
| Fahrräder (ohne Hilfsmotor) | 80 | 17 | 97 | 63 | 17 | - | 17 |
| Sonstige Fahrzeuge | 31 | 4 | 35 | 24 | 23 | 1 | 24 |
| Fussgänger | 158 | 17 | 175 | 171 | 7 | 1 | 8 |
| Sonstige Verkehrsteilnehmer | 9 | 6 | 15 | 15 | 6 | 5 | 11 |
| Zusammen | 2 369 | 521 | 2 890 | 2 764 | 1 479 | 254 | 1 733 |

ORT UND ART DER UNFÄLLE MIT PERSONENSCHÄDEN

Monat Juli 1963

| Unfälle mit Personenschaden; Strassenklasse; Unfallstelle; Unfallart | Ortslage | | Insgesamt |
|---|----------------------------------|------------|-----------|
| | innerhalb geschlossener Ortslage | Ausserhalb | |
| Unfälle | 462 | 155 | 617 |
| Strassenklasse | | | |
| Bundes-Autobahnen | - | - | - |
| Bundesstrassen | 146 | 62 | 208 |
| Landstrassen I. Ordnung | 106 | 58 | 164 |
| Landstrassen II. Ordnung | 40 | 24 | 64 |
| Andere Strassen | 170 | 11 | 181 |
| Unfallstelle | | | |
| Strassenkreuzungen oder -einmündungen | 148 | 30 | 178 |
| Unfallart | | | |
| Zusammenstoss zwischen fahrenden Fahrzeugen | 170 | 61 | 231 |
| Auffahren eines Fahrzeuges auf andere Fahrzeuge bzw. auf einen anderen Gegenstand | 104 | 47 | 151 |
| Unfall zwischen Kraftfahrzeug und Fussgänger | 134 | 14 | 148 |
| Unfall anderer Art | 54 | 33 | 87 |

VORLÄUFIGE FESTGESTELLTE UNMITTELBARE URSACHEN UND UMSTÄNDE BEI UNFÄLLEN MIT PERSONENSCHÄDEN

| Unfallursachen | Krafträder | PKW | Bus | LKW | Mopeds | Fahrräder | Sonstige Fahrzeuge | Insgesamt |
|---|------------|-----|-----|-----|--------|-----------|--------------------|-----------|
| a) Ursachen beim Fahrzeugführer | | | | | | | | |
| Nichtbeachten der Vorfahrt | 7 | 75 | 1 | 13 | 7 | 14 | - | 117 |
| Unachtsames oder falsches Einordnen | 2 | 5 | - | 3 | - | 2 | - | 12 |
| Fehler beim Einbiegen, Ein- oder Ausfahren oder Wenden | 4 | 14 | 1 | 6 | 1 | 7 | - | 33 |
| Fehler beim Überholen, Vorbeifahren oder beim Begegnungsverkehr | 30 | 55 | 3 | 9 | 7 | 7 | 2 | 113 |
| Zu schnelles Fahren | 39 | 83 | - | 6 | 4 | 1 | - | 133 |
| Zu dichtes Auffahren | 5 | 18 | - | 6 | 1 | 3 | - | 33 |
| Falsches Verhalten gegenüber Fussgängern | 5 | 17 | 1 | 9 | 3 | 2 | - | 37 |
| Nichtbefolgen oder Beachten der Zeichengebung oder Beleuchtungsvorschriften | 1 | 5 | - | 2 | - | 5 | 1 | 14 |
| Fahrer unter Alkoholeinfluss | 26 | 52 | - | 5 | 11 | 3 | - | 97 |
| Sonst. Ursachen beim Fahrer des Fahrzeuges | 8 | 19 | 1 | 10 | 8 | 5 | - | 51 |
| Zusammen | 127 | 343 | 7 | 69 | 42 | 49 | 3 | 640 |
| b) Mängel am Fahrzeug und seiner Ladung | 2 | 3 | - | 3 | - | 3 | 2 | 13 |
| c) Ursachen beim Fussgänger | | | | | | | | |
| Falsches Verhalten beim Überschreiten der Fahrbahn | 118 | | | | | | | 10 |
| Nichtbenutzen des Gehweges oder der vorgeschriebenen Strassenseite | 5 | | | | | | | 1 |
| Spielen auf oder neben der Fahrbahn | 7 | | | | | | | 2 |
| Alkoholeinfluss | 7 | | | | | | | |
| Andere Ursachen beim Fussgänger | 4 | | | | | | | |
| Zusammen | 141 | | | | | | | 13 |
| d) Strassenverhältnisse | | | | | | | | |
| Glätte oder Schlüpfrigkeit der Fahrbahn | | | | | | | | 10 |
| Schlechter Zustand der Strassenoberfläche | | | | | | | | 1 |
| Andere Mängel | | | | | | | | 2 |
| Zusammen | | | | | | | | 13 |
| e) Witterungseinflüsse | | | | | | | | - |
| f) Hindernisse auf der Fahrbahn | | | | | | | | |
| Ungesicherte Unfallstelle auf der Fahrbahn | | | | | | | | - |
| Tier auf der Fahrbahn | | | | | | | | 3 |
| Sonstiges Hindernis auf der Fahrbahn | | | | | | | | 1 |
| Zusammen | | | | | | | | 4 |
| Summe a - f | | | | | | | | 811 |

STRASSENVERKEHRSUNFÄLLE UND UNFALLOPFER NACH KREISEN

| Kreis | Strassenverkehrs-unfälle | | | | | Unfallopfer | | | | | |
|--|--------------------------|---------------------|-----------|---------------------|--------------|------------------------|--------------------------|-------------------------------|--------------------------|-------------------------------|--------------------------|
| | insgesamt | davon | | | | Getödete ²⁾ | | Schwerverletzte ³⁾ | | Leichtverletzte ⁴⁾ | |
| | | mit Personenschaden | insgesamt | von 200 DM und mehr | unter 200 DM | insgesamt | darunter unter 15 Jahren | insgesamt | darunter unter 15 Jahren | insgesamt | darunter unter 15 Jahren |
| Kreisfreie Stadt Saarbrücken | 326 | 96 | 230 | 139 | 91 | 1 | - | 23 | 7 | 107 | 18 |
| Landkreise: | | | | | | | | | | | |
| Saarbrücken-Land | 313 | 130 | 183 | 96 | 87 | 5 | 3 | 52 | 10 | 117 | 17 |
| Saarlouis | 250 | 110 | 140 | 72 | 68 | 8 | 2 | 43 | 12 | 92 | 10 |
| Merzig-Wadern | 110 | 51 | 59 | 36 | 23 | 1 | - | 26 | 8 | 48 | 6 |
| Ottweiler | 207 | 93 | 114 | 66 | 48 | 3 | - | 44 | 8 | 91 | 12 |
| St. Wendel | 99 | 42 | 57 | 31 | 26 | 2 | - | 18 | 4 | 48 | 6 |
| St. Ingbert | 88 | 41 | 47 | 27 | 20 | 1 | - | 9 | 1 | 42 | 7 |
| Homburg | 109 | 54 | 55 | 28 | 27 | 3 | 1 | 16 | 3 | 57 | 13 |
| Saarland | | | | | | | | | | | |
| Juli 1963 | 1 502 | 617 | 885 | 495 | 390 | 24 | 6 | 231 | 53 | 602 | 89 |
| Juli 1962 | 1 360 | 556 | 804 | 550 | 254 | 24 | 2 | 215 | 34 | 502 | 70 |

1) Unfälle mit nur Personenschaden sowie Personenschadensunfälle in Verbindung mit Sachschaden. - 2) Einschliesslich der innerhalb 30 Tagen an Unfallfolgen Gestorbenen. 3) Stationärer Krankenhausbehandlung zugeführte Verletzte. - 4) Sonstige Verletzte.